

Adresseliste

Deres ref:

Vår ref: 3870/2005-642.34/JvD

Sted: Trondheim

Dato: 10.12.2005



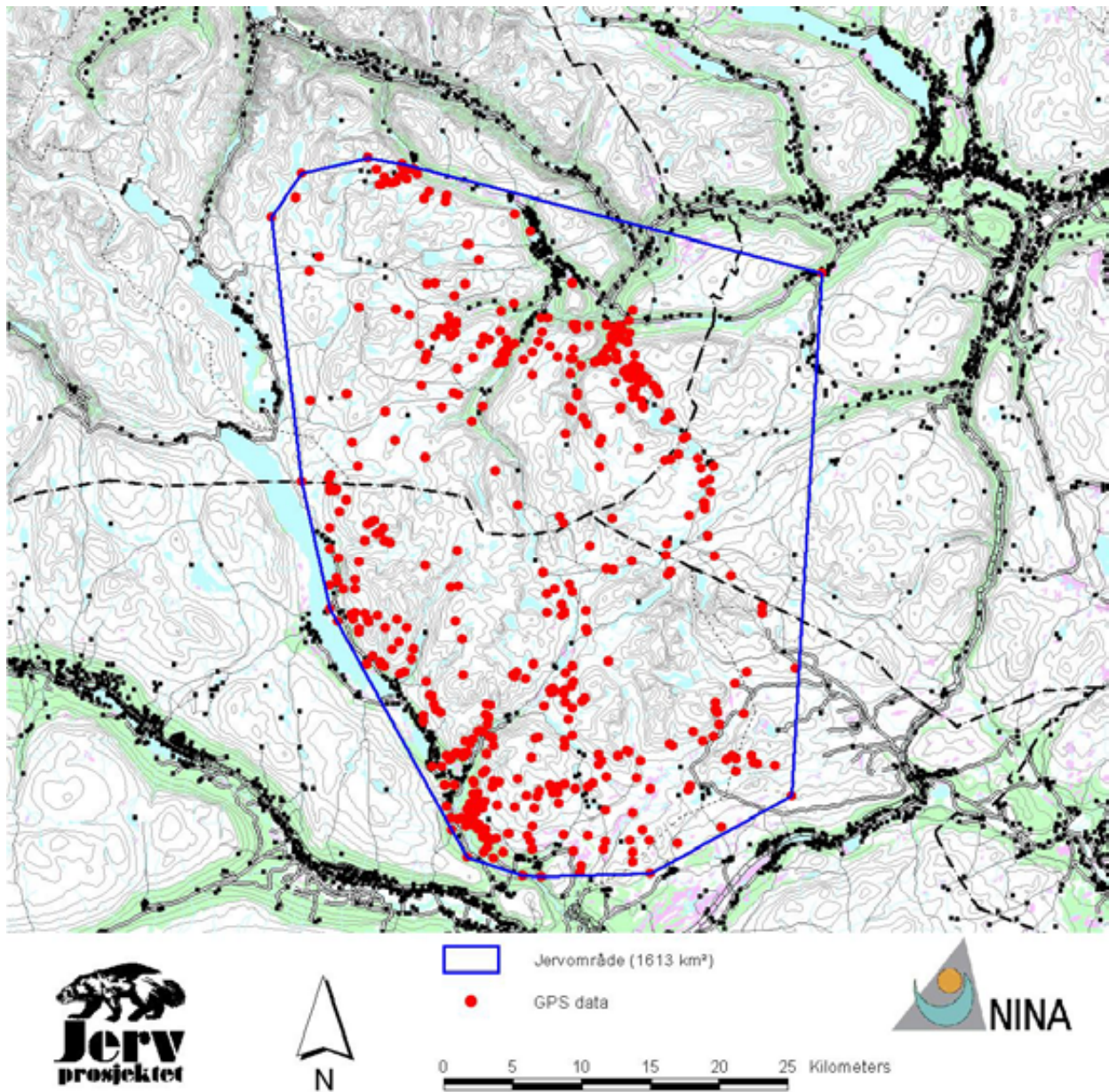
## Ny informasjon fra Jervprosjektet – 03.2005

I dette infobrevet kan du blant annet finne stoff om GPS data fra merkede jerver i år, de første resultatene fra undersøkelsen 'Valg av hi hos jerv' og aktiviteter i forbindelse med fangst av jerv i 2006.

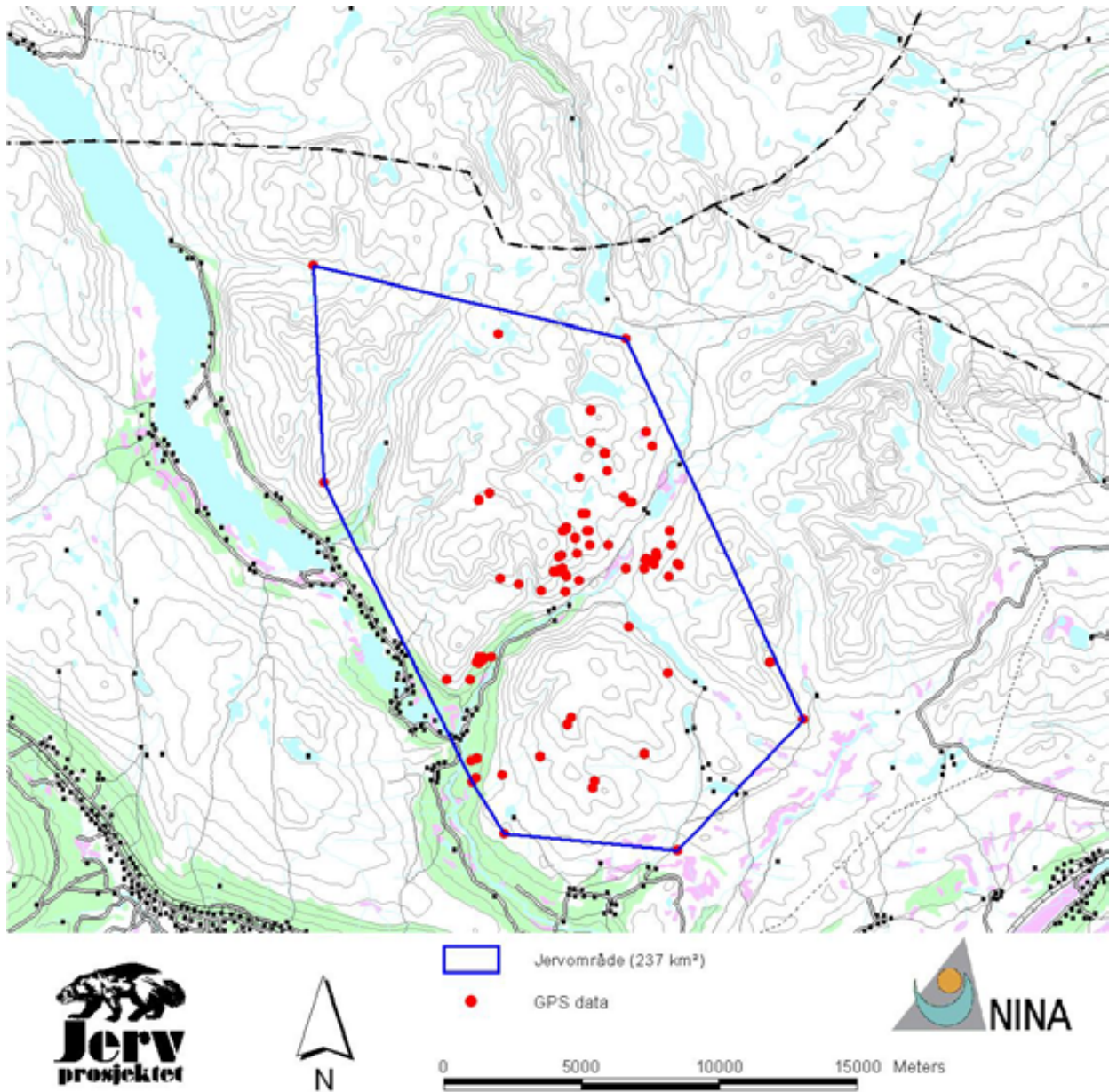
*Du kan finne generell informasjon om jervprosjektets infobrev på siste side av dette infobrevet.*

### Resultater fra GPS-radiosendere

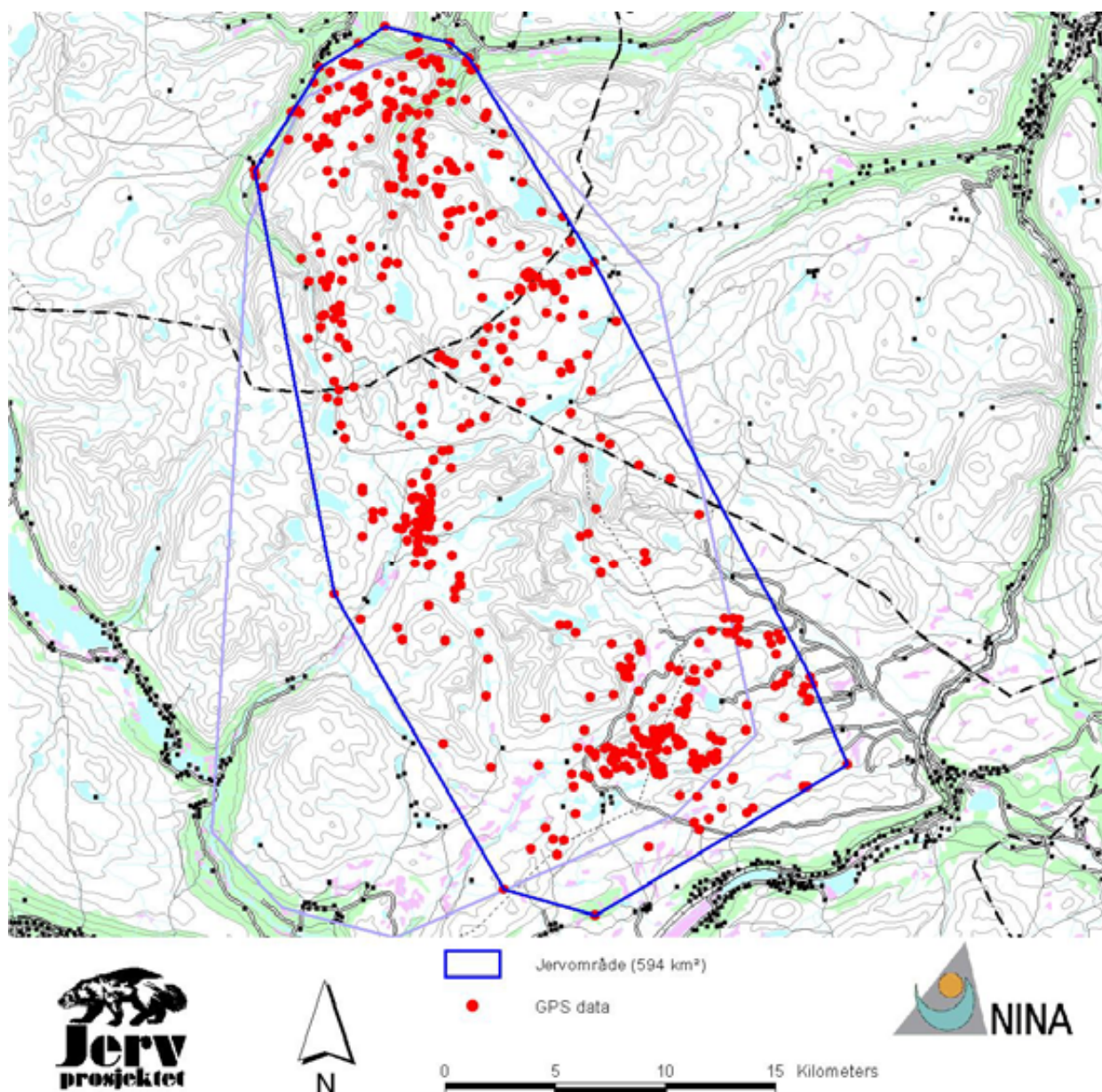
I løpet av vinteren og våren 2005 ble 2 hannjerver og 5 tisper utstyrt med radiosendere. Av disse mistet 3 av tispene sine radiosendere. Ei tise ble avlivet av SNO like etter merking i forbindelse med en skademeldingstillatelse. En av tispene ble imidlertid gjenfanget og fikk ny radiosender på forsommeren. Tre av dyrene hadde GPS sendere gjennom sommeren og disse brukte tilgrensende og overlappende områder i Snøhetta. Den ene av senderne fungerte litt over en måned (28. juni – 3. august). De andre to sendere fungerte som de skulle i 5 måneder og falt av som programmert (26. april – 21. september). Dette er første gangen i Norge at vi har fått en god oversikt over hvordan ulike voksne dyr beveger seg i, delvis overlappende, nabo-reviret. Samtidig har vi muligheten til å knytte disse bevegelser opp mot tap av sau i de samme områdene. Figur 1, 2 og 3 viser jervenes bevegelser.



Figur 1. GPS posisjoner til hannjerven S49-05 'Grønno' i perioden 26.04.2005 – 20.09.2005.



Figur 2. GPS posisjoner til tispa S55-05 'Skamsfa' i perioden 28.06.2005 – 03.08.2005.



**Figur 3.** GPS posisjoner til S14-02 'Skreda' i perioden 26.04.2005 – 21.09.2005. Den lysblåe linje viser hennes totale revir i 2004.

### Savnet!

Den voksne hannjerven "Erik" ble merket og fikk en GPS radiosender i februar 2005. Han ble fanget i fella som var utplassert i Atna-området, på samme sted hvor han ble merket for første gang i 2003. To uker senere ble han fanget igjen ved Evenstad, men ble da sluppet fri siden han allerede var merket. Etter dette har det ikke lyktes å få kontakt med dyret. Både VHF-implant



og GPS-halsbånd har ikke gitt signal og status er usikker. Om høsten 2005 fant studenter fra Evenstad Høgskole en delvis råtnet hannjerv på sjøkanten av Storsjøen, men fant ingen sender eller mikrochip på kadaveret. Om dette er den savnede jerven vil en DNA analyse kunne påvise når resultatene fra disse blir klare. Kadaveret var for forråtnet til at obduksjonen kunne påvise dødsårsak.

### **Valg av hi hos jerv**

Jerven ser ut til å være følsom den tida tispene er i hi. Det er indikasjoner på at småskalaforhold avgjør valg av hi. Derfor er kvaliteten av disse områdene sannsynligvis en viktig faktor i forhold til yngling. For å forstå mer om hva som bestemmer valg av hi og en vellykket reproduksjon, undersøkte vi småskalainformasjon i tilknytning til kjente hi i Sør-Norge. På hvilket rommelige nivå tispene velger hi er gitt spesiell vekt i undersøkelsen. I sommer var en hovedfagsstudent knyttet til Jervprosjektet og undersøkte 50 kjente hi av jerv i Sør-Norge som var brukt i perioden 2001-2005. De foreløpige analysene viser at hi plasseres i ulikt terreng, men valg av kupert terreng i bratte skråninger er dominerende. Det ser også ut til at nordvestlig vendte helninger blir foretrukket. Regionalt finnes hi nær tregrensen men langt fra privatveier. Analysene skal videreføres utover vinteren, og skal etter hvert publiseres i en vitenskapelig artikkel.

### **Aktiviteter til fangst av jerv i 2006**

Prosjektet kommer til å fange flere individer utover vinteren og våren i henhold til de tillatelsene vi har. For å kunne merke jerv er det nødvendig med tillatelse fra Direktoratet for Naturforvaltning (DN) og fra Forsøksdyrutvalget (FDU). Vi søker i 2006, som i tidligere år, om å radiomerke inntil 9 voksne dyr. Valper blir kun ID-merket og eventuell radiomerking av disse (inntil 5 dyr) gjøres når de er nesten utvokst. Prioriterte områder for merking er de samme som tidligere (øst for E6, dog inkludert Snøhetta-området). Områder øst for Glomma i tilknytning til områder med andre store rovdyr og områder med jerv-sau konflikter har hovedprioritet. Gjennom vinteren og frem til mai vil prosjektet bruke båsfeller til fangst. I tillegg vil vi også forsøke å fange dyr (tisper og valper) i forbindelse med yngling om våren. Feller har i hovedtrekk samme plassering som tidligere (se tidligere infobrev). Familiegruppene vil bli forsøkt fanget på dagleier etter de har flyttet fra primærhiene i begynnelsen av mai.

**Takk for hjelp og samarbeid i 2005**

Jervprosjektet er takknemlig for hjelp og godt samarbeid i 2005 med følgende personer:

Thomas Strømseth	Trond Øftsaas
Håvard Rønning	Magnar Nordsveen
Eivind Faldet	Omar Trøen
Tommy Sandal	Eivind Jenstad
Jon Nøstebø	Arve Skjerbekk
Jon Arnemo	Olav Floden
Per Dypsund	Eistein Grødal
Tord Lien	SkandUlv
Lars Gundersen	SkandLynx
Bjørn og Per Fossum	Skandinavisk Bjørneprosjektet

Vi også ønsker å si stor takk til dem som har gitt oss positive tilbakemeldinger og tillatelser til utplassering av båsfeller, bruk av snøskuter og bruk av helikopter i forbindelse med merking av jerv i 2005. I 2005 var 3 studenter: - Line Gustavsen fra Universitet i Oslo, Norge, Lucrezia Gorini fra Universitet i Roma, Italia, og Maarten Hofman fra Van Hall Instituut, Nederland knyttet til jervprosjektet og hjalp til med ulike delstudier i prosjektet.

**Generelt om info fra jervprosjektet**

Infobrev fra prosjektet sendes ut etter adresseliste og omfatter 275 personer og/eller institusjoner. Hensikten er at flest mulig interesserte skal få informasjon fra prosjektet. Mange mottar infobrevet som pdf-fil via e-post. For å lese pdf-format trengs et program som heter Acrobat Reader. Dette programmet kan lastes gratis ned via nettadressen: [www.adobe.no](http://www.adobe.no). Dersom det er personer som mottar dette infobrevet som ikke ønsker det, eller som i stedet ønsker det tilsendt pr. e-post, vennligst gi beskjed om dette. Gi også beskjed om personer eller institusjoner som ønsker å motta informasjonen, men som ikke gjør det pr. i dag.

Informasjonsavdelingen ved NINA vil sende ut dette infobrevet til media etter at dere har mottatt det.

**Videre informasjon fra prosjektet**

Du finner kopier av alle infobrev, publikasjoner og andre resultater fra jervprosjektet på <http://nidaros.nina.no/> (se forskning på jerv). Nettsiden [www.jerv.info](http://www.jerv.info) gir en direkte og lettere tilgang til den samme informasjonen.

### ***Koff – og livet under snøen.***

En barnebok om jerv. Boka gir et unikt innblikk i det ukjente livet til jerven mens den er i hi. Boka kan bestilles hos [post@nidaros.no](mailto:post@nidaros.no) ([www.nidaros.no](http://www.nidaros.no)) eller via bokhandlere (ISBN 82-997068-0-7).

Veil. utsalgspris 158,-



**Jervprosjektet  
ønsker alle en God Jul  
og et Godt Nytt År!**



Med vennlig hilsen

Arild Landa / Prosjektleder

Roy Andersen / Feltkoordinator

Roel May / Stipendiat

Jiska van Dijk / Stipendiat